

MAJANDUSAASTA ARUANNE

aruandeaasta algus: 01.01.2015

aruandeaasta lõpp: 31.12.2015

ärinimi: AS Äripäev

registrikood: 10145981

tänava/talu nimi, Pärnu mnt 105

maja ja korteri number:

linn: Tallinn

maakond: Harju maakond

postisihnumber: 19094

telefon: +372 6670195

faks: +372 6670165

e-posti aadress: aripaev@aripaev.ee

Sisukord

Tegevusaruanne	3
Raamatupidamise aastaaruanne	6
Bilanss	6
Kasumiaruanne	7
Rahavoogude aruanne	8
Omakapitali muutuste aruanne	9
Raamatupidamise aastaaruande lisad	10
Lisa 1 Arvestuspõhimõtted	10
Lisa 2 Raha	12
Lisa 3 Lühiajalised finantsinvesteeringud	13
Lisa 4 Nõuded ja ettemaksed	14
Lisa 5 Nõuded ostjate vastu	15
Lisa 6 Varud	15
Lisa 7 Maksude ettemaksed ja maksuvõlad	15
Lisa 8 Materiaalne põhivara	16
Lisa 9 Immateriaalne põhivara	17
Lisa 10 Kasutusrent	17
Lisa 11 Võlad ja ettemaksed	18
Lisa 12 Võlad töövõtjatele	18
Lisa 13 Aktsiakapital	18
Lisa 14 Müügitulu	19
Lisa 15 Muud äritulud	20
Lisa 16 Kaubad, toore, materjal ja teenused	20
Lisa 17 Mitmesugused tegevuskulud	20
Lisa 18 Tööjõukulud	21
Lisa 19 Muud finantstulud ja -kulud	21
Lisa 20 Seotud osapooled	21
Lisa 21 Tingimuslikud kohustused ja varad	22
Aruande allkirjad	23
Vandeauditori aruanne	24

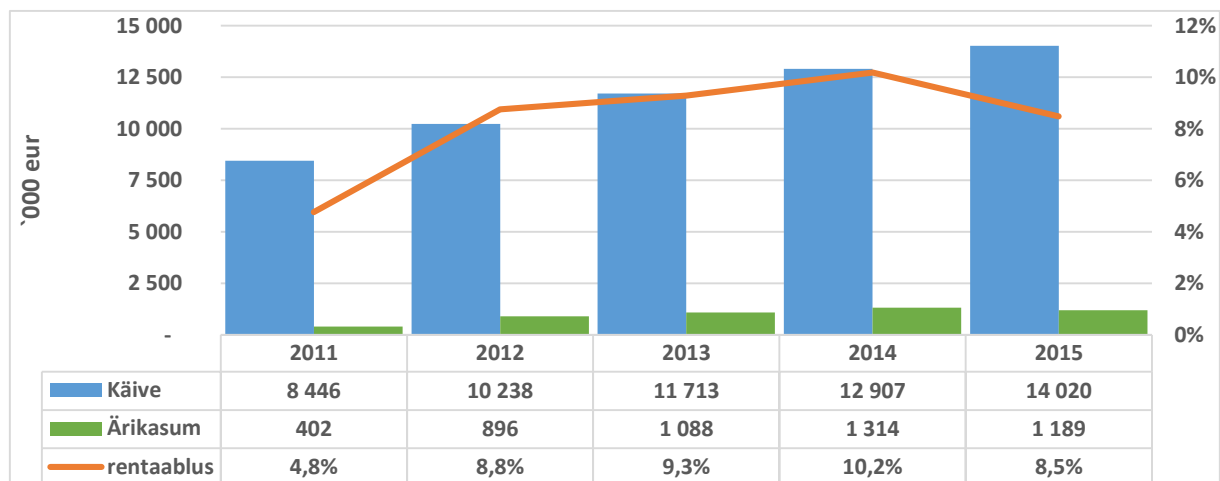
TEGEVUSARUANNE

2015. aastal kasvas meie käive kuuendat aastat järjest, jõudes 14,02 miljoni ehk võrrelduna aasta varasemega 8,6% kõrgema tasemeni. Maksude eelne puhaskasum langes 9,7% ning küündis 1,21 miljoni euroni. Kasumi languse taga oli kiiresti kasvanud IT-investeeringud, mis tõstsid põhivara aastase kulumi 0,14 miljonilt 0,39 miljoni euroni.

AS Äripäev töötajate keskmine arv 2015. aastal taandatuna täistööajale oli 225 (aasta varem 219) ning töötasudena maksti koos maksudena välja 6,36 miljonit eurot (aasta varem 5,73 miljonit eurot)

2015. aasta käibekasvu toetas uutesse digiplatvormidesse tehtud investeeringud, mis kasvatasid küllastajate arvu veebilehekülgedel ja tõstis veebilehekülgede atraktiivsust reklaamklientide silmis. Kiirele kasvule lisasid hoogu laienemine konverentsi- ja koolitusturul.

Eelmisel aastal toimus järk järguline üleminek seadmetundlikule ja kasutajasõbralikule veebidisainile enamikes meie kaheteistkümnes teemaveebis. Viimased veebid läksid uuele platvormile üle 2016. aastal kevadel, mil lisandus täiendavalt meie veebide perre patsiendiveeb terviseuudised.ee ja Pärnu Konverentsid kaubamärgi alla koondatud juhtimisteemaline lehekülg konverentsid.ee.



Reklaam

Reklaami maht kasvas eelmisel aastal Äripäeva paber ja veebitoodetes 4,53 miljoni euroni ehk 9,6%. Sellele lisandus veel reklaamkäive konverentsidelt 0,33 miljonit eurot.

Murranguline oli aasta veebireklaamis, kus kasv ulatus 25 protsendini. Eriti ilmekas oli areng teemaveebides, kus kasvukiirus ulatus ligi 33 protsendini.

4,2% kasv toimus ka paberväljaannetes ehkki 2015. aasta suvel andsime üle ajakirja Sensa tootmise. Paberreklaamis jätkus reklaamklientide huvi eelkõige erilahenduste vastu, mida toetavad tugeva kaubamärgi staatusega TOPid (Rikaste TOP, Palga TOP, Dividendide TOP) ning erilehed. Samuti jätkasid tugevalt Äripäeva portfelli kuuluvad kaks Eesti loetuimat kuukirja Imeline Ajalugu ja Imeline Teadus, mis teenisid 24% enam reklaamtulu kui aasta eest.

Kiire digireklaami kasvu tõttu tõusis veebireklaami osakaal Äripäeva reklaamtuludes eelmisel aastal ligi 30 protsendini.

Sarnaselt Äripäevaga kasvas 2015. aastal ka Eesti reklaamturg tervikuna. Eesti Ajalehtede Liidu andmeid kasvas Eesti paberlehtedes reklaamkäive 2% ning jõudis 14,6 miljoni euroni. Kohalikud meediaväljaanded teenisid digireklaamist 11,3 miljonit, mida on ligi 24% enam kui 2014. aastal.

Tellijad

Äripäeva kõigi toodete tellimuste käive tõusis 5,69 miljoni euroni (kasv aastatagusega 2,2%). Kiirema kasvuga olid Imeline Teaduse ja Imeline Ajalugu 9% kasvuga, mille tellijaskond tõusis aasta lõpus vastavalt 13200 ja 14400 tellijani.

Äripäeva põhilehe tellimuste käive kasvas 2,5%ni ning aasta lõpuks oli lehel 8100 tasulist tellijat. Meie kindel eesmärk on 2016. aastal tellijate hulka kasvatada ning aasta algus on andnud selleks ka hea eelduse.

Tellijate juurdevõitmiseks oleme hakanud suurematele ja keskmise suurusega ettevõtete pakkuma personaalselt multitellimusi. Lisaks näitab lugejarahjumus, et üha ollakse nõus tasulise veebisisu eest maksma ning seetõttu on läinud osa ettevõtlikele inimestele suunatud majandusinfot nn. võtme taha ehk on saadav vaid tellijatele.

Digipööre jätkus 2016. aastal ka käsiraamatutute üksuses, mille klientidel oli esimene täisaasta uue disaini saanud veebiga. Lisaks jätkus uue e-poe arendamine.

Konverentsid

Konverentside äris oli 2015. aastal murranguline kasv. Üksuse käive tõusis koos piletitulu ja reklaamkäibega tõusis 1,34 miljonilt 2,03 miljoni euroni ehk 52%. Lisaks üleüldisele turu kasvule olid peamiseks kasvumootoriks 2014. aasta lõpus omandatud Pärnu Konverentsid. Väiksema panuse andis ka 2015. aasta alguses tooteportfelli lisandunud logistikavaldkonna konverentse korraldav Sensei.

Pärnu Konverentside kaubamärgi all toimusid eelmisel aastal Juhtimiskonverents, Finantskonverents, Turunduskonverents, Raamatupidamiskonverents ja Tarneahela konverents. Teistest suurematest sündmustest jätkasime Äriplaani ja turunduskonverentsiga Password.

Koolitused

Äripäeva Akadeemia korraldas aasta jooksul 157 koolitust ning kasvatas käibe 0,61 miljoni euroni (+28%). Põhirõhu oleme asetanud praktilistele pikkadele seminaride sarjadele (nt. Tippjuhtide kool, Maksukool, Juhtimiskool), kuid pakume ka koolitusi ning suunatud ettevõtte siseseid sisekoolitusi.

Raamatud

Raamatute kirjastamises oli vaikselt aasta. Käibeks kujunes 0,57 miljonit eurot ehk 16% madalam kui aasta varem. 2015. aasta teises pooles otsustasime liita Imelise Teaduse ja Imelise Ajaloo raamatuklubi. Juhtimise Raamatuklubi jätkas iseseisvana. Liitmise tulemusena vähenes aastaga trükitud raamatute arv kolmekümne seitsmelt kahekümne üheksale.

Digiarenduste osas oleme alustanud raamatute digitaliseerimist, millele võiks anda tuge 2015. aasta jooksul uuenduskuuri läbinud e-pood: <http://pood.aripaev.ee/> kust on võimalik osta lisaks raamatutele kõiki Äripäeva poolt välja antud tooteid.

Infopank

2015. aastal jätkasime tehnoloogilisi investeeringuid ja arendusi äriinformatsiooni andmepanga ülesehitamiseks. 2016. aasta kevadel avasime uuenenud Infopanga, mis on koondanud kokku info Eesti ettevõtete ning nende juhtide kohta.

Peamised suhtarvud

miljonit eurot	2014	2015	
Müügitulu	12,91	14,02	
EBITA	1,31	1,32	
EBITA rentaablus	10,1%	9,4%	(EBITA / müügitulu)
Müügitulu kasv	10,2%	8,6%	
EBITA kasv	20,2%	-1,5%	
Varade rentaablus (ROA)	20,4%	16,9%	puhaskasum/varad
Omakapitali rentaablus (ROE)	78,6%	67,2%	puhaskasum/omakapital

Raamatupidamise aastaaruanne

Bilanss

(eurodes)

	31.12.2015	31.12.2014	Lisa nr
Varad			
Käibevara			
Raha	38 190	21 976	2
Finantsinvesteeringud	239 972	223 321	3
Nõuded ja ettemaksud	4 174 312	4 350 462	4
Varud	90 251	96 824	6
Kokku käibevara	4 542 725	4 692 583	
Põhivara			
Finantsinvesteeringud	1 482	1 296	
Nõuded ja ettemaksud	9 294	7 937	4
Materiaalne põhivara	145 280	177 073	8
Immateriaalne põhivara	976 657	781 380	9
Kokku põhivara	1 132 713	967 686	
Kokku varad	5 675 438	5 660 269	
Kohustused ja omakapital			
Kohustused			
Lühiajalised kohustused			
Võlad ja ettemaksud	4 248 666	4 192 500	11
Kokku lühiajalised kohustused	4 248 666	4 192 500	
Kokku kohustused	4 248 666	4 192 500	
Omakapital			
Aktsiakapital nimiväärtuses	100 000	100 000	13
Kohustuslik reservkapital	10 000	10 000	
Eelmiste perioodide jaotamata kasum (kahjum)	357 769	203 757	
Aruandeaasta kasum (kahjum)	959 003	1 154 012	
Kokku omakapital	1 426 772	1 467 769	
Kokku kohustused ja omakapital	5 675 438	5 660 269	

Kasumiaruanne

(eurodes)

	2015	2014	Lisa nr
Müügitulu	14 020 499	12 907 460	14
Muud äritulud	131 446	18 956	15
Kaubad, toore, materjal ja teenused	-2 837 585	-2 396 311	16
Mitmesugused tegevuskulud	-3 329 394	-3 277 127	17
Tööjõukulud	-6 356 053	-5 727 581	18
Põhivara kulum ja väärtuse langus	-389 246	-143 373	8,9
Muud ärikulud	-50 334	-68 106	
Kokku ärikasum (-kahjum)	1 189 333	1 313 918	
Muud finantstulud ja -kulud	19 670	26 170	19
Kasum (kahjum) enne tulumaksustamist	1 209 003	1 340 088	
Tulumaks	-250 000	-186 076	13,20
Aruandeaasta kasum (kahjum)	959 003	1 154 012	

Rahavoogude aruanne

(eurodes)

	2015	2014	Lisa nr
Rahavood äritegevusest			
Ärikasum (kahjum)	1 189 333	1 313 918	
Korrigeerimised			
Põhivara kulum ja väärtuse langus	389 246	143 373	8,9
Kasum (kahjum) põhivara müügist	-4 892	0	
Kokku korrigeerimised	384 354	143 373	
Äritegevusega seotud nõuete ja ettemaksete muutus	180 492	-148 496	4
Varude muutus	6 573	-523	6
Äritegevusega seotud kohustuste ja ettemaksete muutus	56 166	450 704	11
Makstud ettevõtte tulumaks	-250 000	-186 076	13,20
Kokku rahavood äritegevusest	1 566 918	1 572 900	
Rahavood investeerimistegevusest			
Tasutud materiaalse ja immateriaalse põhivara soetamisel	-571 670	-864 550	8,9
Laekunud materiaalse ja immateriaalse põhivara müügist	23 832	0	8
Antud laenud	-22 900	-31 100	
Antud laenude tagasimaksud	17 015	23 488	
Laekunud intressid	2 707	6 237	
Laekunud dividendid	127	62	
Muud laekumised investeerimistegevusest	185	50	
Kokku rahavood investeerimistegevusest	-550 704	-865 813	
Rahavood finantseerimistegevusest			
Makstud dividendid	-1 000 000	-700 000	13
Kokku rahavood finantseerimistegevusest	-1 000 000	-700 000	
Kokku rahavood	16 214	7 087	
Raha ja raha ekvivalendid perioodi alguses	21 976	14 889	2
Raha ja raha ekvivalentide muutus	16 214	7 087	
Raha ja raha ekvivalendid perioodi lõpus	38 190	21 976	2

Omakapitali muutuste aruanne

(eurodes)

				Kokku
	Aksiakapital nimiväärtuses	Kohustuslik reservkapital	Jaotamata kasum (kahjum)	
31.12.2013	100 000	10 000	903 757	1 013 757
Aruandeaasta kasum (kahjum)			1 154 012	1 154 012
Makstud dividendid			-700 000	-700 000
31.12.2014	100 000	10 000	1 357 769	1 467 769
Aruandeaasta kasum (kahjum)			959 003	959 003
Makstud dividendid			-1 000 000	-1 000 000
31.12.2015	100 000	10 000	1 316 772	1 426 772

Täpsem informatsioon aktsiakapitali kohta on toodud lisas 13

Raamatupidamise aastaaruande lisad

Lisa 1 Arvestuspõhimõtted

Üldine informatsioon

AS Äripäev raamatupidamise aastaaruanne on koostatud kooskõlas Eesti hea raamatupidamistavaga. Hea raamatupidamistava põhinõuded on kehtestatud Eesti Vabariigi Raamatupidamise seadusega ning seda täiendavad Raamatupidamise Toimkonna poolt väljaantavad juhendid.

Raamatupidamise aastaaruanne on koostatud eurodes.

AS Äripäev kasumiaruanne on koostatud EV Raamatupidamise seaduse lisas 2 toodud kasumiaruande skeemi nr. 1 alusel.

Raha

Raha ja raha ekvivalentidena käsitletakse sularaha kassas, raha arvelduskontol, nõudmiseni deposiite. Rahavoogude aruandes kajastatakse rahavoogusid äritegevusest kaudsel meetodil. Investeerimis- ja finantseerimistegevusest tulenevaid rahavoogusid kajastatakse otsemeetodil.

Välisvaluutas toimunud tehingud ning välisvaluutas fikseeritud finantsvarad ja -kohustused

Välisvaluutadeks on loetud kõik teised valuutad peale arvestusvaluuta euro (ettevõtte arvestusvaluuta on euro). Välisvaluutas toimunud tehingute kajastamisel on aluseks võetud tehingu toimumise päeval ametlikult kehtinud Euroopa keskpanga valuutakursid. Välisvaluutas fikseeritud monetaarsed varad ja -kohustused (rahas tasutavad nõuded ja laenud), hinnatakse bilansipäeval ümber arvestusvaluutasse bilansipäeval kehtivate Euroopa keskpanga kursiga. Ümberhindamise tulemusena tekkinud kursikasumid ja -kahjumid esitatakse aruandeperioodi kasumiaruandes. Mitterahalised välisvaluutas fikseeritud varad ja kohustused, mida mõõdetakse õiglases väärtuses (lühiajalised finantsinvesteeringud aktsiatesse, mille õiglase väärtus on usaldusväärselt hinnatav), hinnatakse ümber arvestusvaluutasse, võttes aluseks Euroopa Keskpanga valuutakursid, mis kehtivad õiglase väärtuse määramise päeval.

Finantsinvesteeringud

Õiglases väärtuses muutusega läbi kasumiaruande kajastatavad finantsvarad

Finantsvaradena õiglases väärtuses muutustega läbi kasumiaruande kajastatakse kauplemise eesmärgil hoitavaid finantsvarasid (s.t vara on omandatud või tekkinud peamiselt edasimüügi või tagasiostmise eesmärgil lähitulevikus või tulevisinstrument, mis ei ole riskimaandamisinstrument) ja muid finantsvarasid, mida nende esmasel kajastamisel on määratletud õiglases väärtuses muutustega läbi kasumiaruande kajastatavaks. Õiglases väärtuses muutusega läbi kasumiaruande kajastatavad finantsvarad võetakse algselt arvele väärtuspäeval nende soetusmaksumuses, milleks on antud finantsinvesteeringu eest makstud või saadud tasu õiglase väärtus (ei sisalda tehingukulusid). Pärast esmast arvelevõtmist kajastatakse antud kategoorias finantsvarasid nende õiglases väärtuses. Nende varade õiglase väärtuse muutused kajastatakse järjepidevalt, kas kasumi või kahjumina aruandeperioodi kasumiaruandes.

Börsil noteeritud ja aktiivselt kaubeldavad aktsiad hinnatakse turuväärtuses, kusjuures aluseks võetakse antud päeval börsil teostatud tehingute viimane sulgemishind. Börsil noteerimata, kuid aktiivsel turul kaubeldavad aktsiad hinnatakse ümber turuhinda viimase teostatud ostutehingu hinna alusel. Kui see hind ei ole usaldusväärne, siis hinnatakse positsioon õiglasesse väärtusesse, kasutades üldtunnustatud väärtuse hindamise tehnikaid ja võttes aluseks kogu kättesaadava informatsiooni investeeringu õiglase väärtuse kohta.

Nõuded ja ettemaksud

Nõuetena ostjate vastu kajastatakse tavapärase äritegevuse käigus tekkinud lühiajalisi nõudeid. Nõudeid ostjate vastu kajastatakse korrigeeritud soetusmaksumuses (s.o nominaalväärtus miinus tagasimaksud ning vajadusel tehtavad allahindlused).

Nõuete allahindlust kajastatakse, kui esineb objektiivseid tõendeid selle kohta, et kõik nõuete summad ei laeku vastavalt nõuete esialgsetele lepingutingimustele.

Asjaoludeks, mis viitavad võimalikule nõuete väärtuse langusele, on võlgniku pankrot või olulised finantsraskused ning maksetähtaegadest mittekinnipidamine

Ostjatelt laekumata arved on bilansis hinnatud lähtuvalt tõenäoliselt laekuvatest summadest. Seejuures hinnatakse iga kliendi laekumata arveid eraldi, arvestades teadaolevat informatsiooni kliendi maksevõime kohta. Aasta lõpus moodustati hinnanguline provisjon 1,0% ulatuses aasta viimase kahe kuu reklaamimüügi käibest. Ebatõenäoliselt laekuvad ja lootusetud nõudesummad on kajastatud aruandeperioodi kuludes. Ostjatelt laekunud ettemaksud tulevaste perioodide tellimuste eest on tekkepõhisuse printsiibi alusel kajastatud passivas kirjel "Saadud ettemaksud" või "Tulevaste perioodide tulud".

Kontsernikonto on kajastatud nõudena, mitte rahana.

Varud

Varud võetakse arvele nende soetusmaksumuses, mis koosneb ostukuludest, tootmiskuludest ja muudest otsestest kulutustest, mis on vajalikud varude viimiseks nende olemasolevasse asukohta ja seisundisse. Varude ostukulutused sisaldavad lisaks ostuhinnale varude ostuga kaasnevat tollimaksu, muid mittetagastatavaid makse ja varude soetamisega otseselt seotud transpordikulutusi, millest on maha arvatud hinnaalandid ja dotatsioonid. Varude kuludes kajastamisel ja varude bilansilise väärtuse arvutamisel kasutatakse FIFO meetodit. Varud hinnatakse bilansis lähtudes sellest, mis on madalam, kas soetusmaksumus või neto realiseerimismaksumus. Neto realiseerimisväärtus leitakse, arvates tavapärase äritegevuses kasutatavast hinnangulisest müügihinnast maha hinnangulised kulutused, mis on vajalikud toote müügi valmidusse viimiseks ja müügi sooritamiseks.

Materiaalne ja immateriaalne põhivara

Materiaalne põhivara

Põhivara kajastamisel bilansis on selle soetusmaksumusest maha arvatud akumulieeritud kulum ja vara väärtuse langusest tulenevad allahindlused. Põhivara müügist saadud tulu või kulu kajastatakse kasumiaruandes vastavalt muudes ärituludes või -kuludes.

Materiaalse põhivarana võetakse arvele pikema kasutusajaga varad, mille soetusmaksumus ületab 1300 eurot. Materiaalne põhivara võetakse arvele soetusmaksumuses ning kulum arvutatakse lineaarsel meetodil, lähtudes vara kasulikust tööeest ja kasutamise intensiivsusest järgmiselt:

Masinad ja seadmed 2-5 aastat

Transpordivahendid 3-5 aastat

Arvutid ja arvutisüsteemid 3-5 aastat

Ehitised 2-5 aastat

Muu põhivara 2-5 aastat

Immateriaalne põhivara

Immateriaalne põhivara võetakse algselt arvele tema soetusmaksumuses, mis koosneb ostuhinnast ja soetamisega otseselt seotud kulutustest. Immateriaalset põhivara kajastatakse bilansis tema soetusmaksumuses, millest on maha arvatud akumulieeritud kulum ja võimalikud väärtuse langusest tulenevad allahindlused. Amortisatsiooni arvestamisel kasutatakse lineaarset meetodit.

Lähtudes oma olemusest amortiseerub immateriaalne põhivara järgmiselt:

Immateriaalne põhivara 1-5 aastat

Varade väärtuse langus:

Varade puhul hinnatakse vara väärtuse võimalikule langusele viitavate asjaolude esinemist.

Väärtuse langusest tekkinud kahjum kajastatakse summas, mille võrra vara bilansiline maksumus ületab selle kaetava väärtuse. Vara kaetav väärtus on vara õiglane väärtus, millest on maha lahutatud müügi kulutused, või selle kasutusväärtus, vastavalt sellele, kumb on kõrgem.

Vara väärtuse languse hindamise eesmärgil hinnatakse kaetavat väärtust kas üksiku varaobjekti või väikseima võimaliku varade grupi kohta, mille jaoks on võimalik rahavoogusid eristada (cash generating unit).

Varade allahindlusi kajastatakse aruandeperioodi kuluna.

Kord alla hinnatud varade puhul hinnatakse igal järgmisel bilansikuupäeval, kas võib olla tõenäoline, et vara kaetav väärtus on vahepeal tõusnud. Kui väärtuse testi tulemusena selgub, et vara või varade grupi (raha genereeriva üksuse) kaetav väärtus on tõusnud üle bilansilise jääkmaksumuse, tühistatakse varasem allahindlus ja suurendatakse vara bilansilist jääkmaksumust kuni summani, mis oleks kujunenud, arvestades vahepealsetel aastatel normaalset amortisatsiooni. Allahindluse tühistamist kajastatakse aruandeaasta kasumiaruandes põhivara allahindluse kulu vähendamisenä.

Rendid

Kapitalirendi ja kasutusrendi eristamisel lähtutakse eelkõige tehingu sisust. Kapitalirendiks loetakse rendisuhet, mille puhul kõik olulised vara omandiga seonduvad riskid ja hüved kanduvad üle rentnikule. Ülejäänud rendilepinguid käsitletakse kasutusrendina.

Kapitalirendi alusel renditud vara kajastatakse bilansis vara ja kohustusena renditud vara õiglase väärtuse summas või miinimumrendimaksete nüüdsväärtuses juhul, kui viimane on madalam. Rendimaksud jagatakse finantskuluks ja rendikohustuse tasumiseks selliselt, et intressimäär oleks igal ajahetkel sama. Kasutusrendi maksed kajastatakse rendiperioodi jooksul lineaarselt rendileandja poolt tuluna ning rentniku poolt kuluna.

Finantskohustused

Kõik finantskohustused (võlad hankijatele, võetud laenud, viitvõlad, ning muud lühiajalised võlakohustused) võetakse algselt arvele nende soetusmaksumuses, mis sisaldab ka kõiki soetamisega otseselt kaasnevaid kulutusi. Edasine kajastamine toimub korrigeeritud soetusmaksumuse meetodil.

Lühiajaliste finantskohustuste korrigeeritud soetusmaksumus on üldjuhul võrdne nende nominaalväärtusega, mistõttu lühiajalisi finantskohustusi kajastatakse bilansis maksmisele kuuluvas summas.

Finantskohustus liigitatakse lühiajaliseks, kui selle tasumise tähtaeg on kaheteist kuu jooksul alates bilansikuupäevast; või kontsernil pole tingimusteta õigust kohustise tasumist edasi lükata rohkem kui 12 kuud pärast bilansikuupäeva. Laenukohustusi, mille tagasimakse tähtaeg on 12 kuu jooksul bilansipäevast, kuid mis refinantseeritakse pikaajaliseks pärast bilansipäeva, kuid enne aastaaruande kinnitamist, kajastatakse lühiajalistena. Samuti kajastatakse lühiajalistena laenukohustusi, mida laenuandjal oli õigus bilansipäeval tagasi kutsuda laenulepingus sätestatud tingimuste rikkumise tõttu.

Eraldised ja tingimuslikud kohustused

Eraldistena kajastatakse bilansis tõenäolisi kohustusi, mis on avaldunud enne bilansikuupäeva toimunud sündmuste tagajärjel ning mille realiseerumise aeg või summa ei ole kindlad. Eraldiste kajastamisel bilansis on lähtutud juhtkonna hinnangust eraldise täitmiseks tõenäoliselt vajamineva summa ning eraldise realiseerumise aja kohta. Eraldis kajastatakse bilansis summas, mis on juhtkonna hinnangu kohaselt bilansipäeva seisuga vajalik eraldisega seotud kohustuse rahuldamiseks või üleandmiseks kolmandale osapoolle. Muud võimalikud või eksisteerivad kohustused, mille realiseerumine ei ole tõenäoline või millega kaasnevate kulutuste suurus ei ole võimalik piisava usaldusväärsusega hinnata, on avalikustatud aastaaruande lisades tingimuslike kohustustena.

Tulud

Tulu kaupade müügist kajastatakse siis, kui olulised omandiga seonduvad riskid ja hüved on läinud üle ostjale ning müügitulu ja tehinguga seotud kulutusi on võimalik usaldusväärselt mõõta.

Reklaamitulu kajastatakse tekkepõhiselt vastavalt reklaami ilmumise perioodis. Ajalehtede ja teiste perioodiliste väljaannete tellijate tulu kajastatakse tekkepõhiselt vastavalt väljaande ilmumisele. Juhul, kui bilansipäevaks on tellijatele väljaastatud arveid suuremas või väiksemas summas, kui vastavalt väljaande ilmumisele arvestatud tulu, siis kajastatakse seda vahet bilansis vastavalt kas saadud ettemaksena või nõudena.

Koolituste ja konverentside tulu kajastatakse tekkepõhiselt vastavalt ürituse toimumisele perioodile.

Intressitulu kajastatakse tekkepõhiselt lähtudes vara sisemisest intressimäärast. Dividenditulu kajastatakse vastava nõudeõiguse tekkimisel.

Maksustamine

Eestis kehtiva tulumaksuseaduse kohaselt ei maksustata Eestis ettevõtte aruandeaasta kasumit. Tulumaksu makstakse dividendidelt, erisoodustustelt, kingitustelt, annetustelt, vastuvõtukuludelt, ettevõtlusega mitteseotud väljamaksetelt ning siirdehinna korrigeerimistelt. Dividendidena jaotatud kasumi maksumääraks on alates 01.01.2015 20/80 (2014. aastal kehtis maksumäär 21/79) väljamakstavalt netosummalt. Teatud tingimustel on võimalik saadud dividende jaotada edasi ilma täiendava tulumaksukuluta. Dividendide väljamaksmisega kaasnevat ettevõtte tulumaksu kajastatakse kohustusena ja kasumiaruandes tulumaksukuluna samal perioodil kui dividendid välja kuulutatakse, sõltumata sellest, millise perioodi eest need on välja kuulutatud või millal need tegelikult välja makstakse. Tulumaksu tasumise kohustus tekib dividendide väljamaksele järgneva kuu 10. kuupäeval.

Maksustamissüsteemi omapärast lähtuvalt ei teki Eestis registreeritud ettevõtetel erinevusi vara maksuarvestuslike ja bilansiliste jääkväärtuste vahel ning sellest tulenevalt ka edasilükkunud tulumaksunõudeid ega -kohustusi. Bilansis ei kajastata tingimuslikku tulumaksukohustust, mis tekiks jaotamata kasumist dividendide väljamaksmisel. Maksimaalne tulumaksukohustus, mis kaasneks jaotamata kasumi dividendidena väljamaksmisel, on esitatud aastaaruande lisades.

Lisa 2 Raha

(eurodes)

	31.12.2015	31.12.2014
Sularaha kassas	2 145	3 242
Arvelduskontod	36 045	18 734
Kokku raha	38 190	21 976

Lisa 3 Lühiajalised finantsinvesteeringud (eurodes)

				Kokku
	Aksiad ja osad	Võlakirjad	Muud	
31.12.2013	127 934	0	75 566	203 500
Soetamine	8 254	0	39 805	48 059
Müük müügihinnas või lunastamine	-28 795	0	0	-28 795
Kasum (kahjum) müügist ja ümberhindlusest	557	0	0	557
31.12.2014	107 950	0	115 371	223 321
Soetamine	70 636	10 000	0	80 636
Müük müügihinnas või lunastamine	-26 446	0	0	-26 446
Kasum (kahjum) müügist ja ümberhindlusest	9 581	610	-47 730	-37 539
31.12.2015	161 721	10 610	67 641	239 972

Lühiajaliste investeeringute all kajastatakse Investor Toomase aktsiaportfelli. Investor Toomase portfell on ajakirjanduslik projekt, mille raamides Äripäeva börsitoimetuse analüütikud investeerisid 1. jaanuaril 2002 miljon Eesti krooni (63 912 eurot) aktsiaturgudele. 2015. aasta lõpuks oli portfelli maht kasvanud 239 972 euroni.

Portfelli bilansiline väärtus on leitud aktsiate ja osakute turuhinna alusel bilansipäeva seisuga.

Lisa 4 Nõuded ja ettemaksed

(eurodes)

	31.12.2015	Jaotus järelejäänud tähtaja järgi		Lisa nr
		12 kuu jooksul	1 - 5 aasta jooksul	
Nõuded ostjate vastu	894 144	894 144	0	5
Ostjatelt laekumata arved	901 278	901 278	0	
Ebatõenäoliselt laekuvad nõuded	-7 134	-7 134	0	
Nõuded seotud osapoolte vastu	1 987	1 987	0	20
Muud nõuded	26 175	16 881	9 294	
Laenuõuded	26 001	16 707	9 294	
Viitlaekumised	174	174	0	
Ettemaksed	62 867	62 867	0	
Tulevaste perioodide kulud	62 867	62 867	0	
Kontsernikonto nõue	3 198 433	3 198 433	0	20
Kokku nõuded ja ettemaksed	4 183 606	4 174 312	9 294	
	31.12.2014	Jaotus järelejäänud tähtaja järgi		Lisa nr
		12 kuu jooksul	1 - 5 aasta jooksul	
Nõuded ostjate vastu	733 743	733 743	0	5
Ostjatelt laekumata arved	740 051	740 051	0	
Ebatõenäoliselt laekuvad nõuded	-6 308	-6 308	0	
Nõuded seotud osapoolte vastu	35 961	35 961	0	20
Muud nõuded	20 658	12 721	7 937	
Laenuõuded	20 116	12 179	7 937	
Viitlaekumised	542	542	0	
Ettemaksed	110 682	110 682	0	
Tulevaste perioodide kulud	110 682	110 682	0	
Kontsernikonto nõue	3 457 355	3 457 355	0	20
Kokku nõuded ja ettemaksed	4 358 399	4 350 462	7 937	

Lisa 5 Nõuded ostjate vastu

(eurodes)

	31.12.2015	31.12.2014	Lisa nr
Ostjatelt laekumata arved	901 278	740 051	
Ebatõenäoliselt laekuvad nõuded	-7 134	-6 308	
Kokku nõuded ostjate vastu	894 144	733 743	4
Ebatõenäoliselt laekuvad nõuded			
Ebatõenäoliselt laekuvad nõuded perioodi alguses	-6 308	-6 289	
Laekunud ebatõenäoliselt laekuvaks tunnistatud nõuded	3 930	737	
Ebatõenäoliselt laekuvaks tunnistatud nõuded	-10 509	-33 029	
Lootusetuks tunnistatud nõuded	5 753	32 273	
Ebatõenäoliselt laekuvad nõuded perioodi lõpuks	-7 134	-6 308	

Lisa 6 Varud

(eurodes)

	31.12.2015	31.12.2014
Tooraine ja materjal	42 730	49 782
Valmistoodang	47 521	47 042
Kokku varud	90 251	96 824

2015.a. jooksul on maha kantud raamatuid summas 17 638 eurot.

2014.a. jooksul on maha kantud raamatuid summas 13 463 eurot.

Lisa 7 Maksude ettemaksed ja maksuvõlad

(eurodes)

	31.12.2015	31.12.2014
	Maksuvõlg	Maksuvõlg
Käibemaks	25 024	891
Üksikisiku tulumaks	135 955	132 747
Erisoodustuse tulumaks	4 323	5 098
Sotsiaalmaks	260 376	247 770
Kohustuslik kogumispension	15 150	14 678
Töötuskindlustusmaksed	17 264	18 390
Kokku maksude ettemaksed ja maksuvõlad	458 092	419 574

Maksuvõlad on kajastatud ka lisis 11.

Lisa 8 Materiaalne põhivara

(eurodes)

	Ehitised				Masinad ja seadmed	Muu materiaalne põhivara	Kokku
	Transpordivahendid	Arvutid ja arvutisüsteemid					
31.12.2014							
Soetusmaksumus	11 335	186 525	972 950	1 159 475	344 790	1 515 600	
Akumuleeritud kulum	-1 575	-73 832	-950 819	-1 024 651	-312 301	-1 338 527	
Jääkmaksumus	9 760	112 693	22 131	134 824	32 489	177 073	
Ostud ja parendused	0	13 709	30 800	44 509	18 527	63 036	
Amortisatsioonikulu	-3 779	-45 685	-16 552	-62 237	-28 813	-94 829	
31.12.2015							
Soetusmaksumus	11 334	146 529	969 005	1 115 534	344 744	1 471 612	
Akumuleeritud kulum	-5 353	-65 812	-932 626	-998 438	-322 541	-1 326 332	
Jääkmaksumus	5 981	80 717	36 379	117 096	22 203	145 280	

Müüdnud materiaalne põhivara müügihinna

	2015	2014
Masinad ja seadmed	23 832	0
Transpordivahendid	23 832	0
Kokku	23 832	0

Lisa 9 Immateriaalne põhivara

(eurodes)

			Kokku
	Muu immateriaalne põhivara	Lõpetamata projektid ja ettemaksud	
31.12.2014			
Soetusmaksumus	759 281	145 175	904 456
Akumuleeritud kulum	-123 076		-123 076
Jääkmaksumus	636 205	145 175	781 380
Ostud ja parendused	468 634	0	468 634
Amortisatsioonikulu	-273 357	0	-273 357
Ümberklassifitseerimised	71 812	-71 812	0
31.12.2015			
Soetusmaksumus	1 287 810	73 363	1 361 173
Akumuleeritud kulum	-384 516	0	-384 516
Jääkmaksumus	903 294	73 363	976 657

2015.a. tehti investeeringuid digitaalplatvormide arendusse.

Lisa 10 Kasutusrent

(eurodes)

Aruandekohustuslane kui rentnik

	2015	2014	Lisa nr
Kasutusrendikulu	356 854	356 439	17

* üürileping Pärnu mnt 105 büroo rentimiseks lõpptähtajaga 30.06.2017. Lepingut on otsustatud mitte pikendada. Piiranguid rendipinna kasutamisel majandustegevuse teostamiseks ei ole.

Äripäev on sõlminud uue üürilepingu bürooruumide rentimiseks aadressil Vana-Lõuna tn 39. Üüriperioodi algus on 1. juuli 2017 ja lepingu lõpptähtaeg 30. juuni 2027.

** kasutusrendil on 3 sõiduauto rentiperioodi lõpptähtajaga august 2016, juuli 2018 ja märts 2020.

Lisa 11 Võlad ja ettemaksed

(eurodes)

	31.12.2015	12 kuu jooksul	Lisa nr
Võlad tarnijatele	500 005	500 005	
Võlad töövõtjatele	434 507	434 507	12
Maksuvõlad	458 092	458 092	7
Muud võlad	75 185	75 185	
Muud viitvõlad	75 185	75 185	
Saadud ettemaksed	2 780 877	2 780 877	
Kokku võlad ja ettemaksed	4 248 666	4 248 666	
	31.12.2014	12 kuu jooksul	Lisa nr
Võlad tarnijatele	618 011	618 011	
Võlad töövõtjatele	416 038	416 038	12
Maksuvõlad	419 574	419 574	7
Muud võlad	75 968	75 968	
Muud viitvõlad	75 968	75 968	
Saadud ettemaksed	2 662 909	2 662 909	
Tulevaste perioodide tulud	2 662 909	2 662 909	
Kokku võlad ja ettemaksed	4 192 500	4 192 500	

Saadud ettemaksed on tellijatelt laekunud ettemaksed ajakirjanduse tellimuste eest.

Lisa 12 Võlad töövõtjatele

(eurodes)

	31.12.2015	31.12.2014	Lisa nr
Töötasude kohustus	290 003	283 241	
Puhkusetasude kohustus	71 757	92 783	
Aastaboonus	72 747	40 014	
Kokku võlad töövõtjatele	434 507	416 038	11

Lisa 13 Aktsiakapital

(eurodes)

	31.12.2015	31.12.2014
Aktsiakapital	100 000	100 000
Aktsiate arv (tk)	1 000	1 000
Aktsiate nimiväärtus	100	100

Kõik aktsiad on võrdse nimiväärtusega ja võrdset otsustusõigust omavad lihtaktsiad. 2015.a maksti dividende 1 000 000 eurot, millega kaasnes tulumaks 250 000 eurot. 2014.a maksti dividende 700 000 eurot, millega kaasnes tulumaks 186 076 eurot.

Ettevõtte jaotamata kasum seisuga 31.12.2015.a. moodustas 1 316 772 eurot (31.12.2014: 1 357 769 eurot). Maksimaalne võimalik tulumaksudokumentide summa, mis võiks kaasneda kogu jaotamata kasumi väljamaksmisel netodividendina, on 263 354 eurot (31.12.2014: 271 554 eurot). Seega saaks maksimaalselt maksta dividendidena välja 1 053 418 eurot (31.12.2014: 1 086 215 eurot).

Lisa 14 Müügitulu (eurodes)

	2015	2014
Müügitulu geograafiliste piirkondade lõikes		
Müük Euroopa Liidu riikidele		
Eesti	13 843 466	12 739 340
Leedu	47 659	39 248
Soome	32 829	41 388
Saksamaa	29 053	25 024
Läti	19 418	29 177
Rootsi	17 384	10 378
Poola	5 212	13 352
Tšehhi	5 080	2 848
Küpros	5 000	0
Belgia	4 673	2 224
Suurbritannia	3 905	2 494
Taani	2 269	0
Austria	1 000	833
Malta	0	1 043
Müük Euroopa Liidu riikidele, kokku	14 016 948	12 907 349
Müük väljapoole Euroopa Liidu riike		
Šveits	1 814	0
Venemaa	1 737	0
Ameerika Ühendriigid	0	111
Müük väljapoole Euroopa Liidu riike, kokku	3 551	111
Kokku müügitulu	14 020 499	12 907 460
Müügitulu tegevusalade lõikes		
Reklaamimüük	4 861 665	4 246 606
Tellimuste ja jaemüük	6 670 711	6 735 430
Osalusetasud	2 380 181	1 724 518
Muu müügitulu	107 942	200 906
Kokku müügitulu	14 020 499	12 907 460

Lisa 15 Muud äritulud

(eurodes)

	2015	2014
Kasum materiaalse põhivara müügist	4 892	0
Muud	126 554	18 956
Kokku muud äritulud	131 446	18 956

Lisa 16 Kaubad, toore, materjal ja teenused

(eurodes)

	2015	2014
Tooraine ja materjal	123 025	153 589
Konverentside korraldus	1 106 023	532 488
Trükikulu	962 729	1 022 571
Levikulu	521 061	565 542
Muud	124 747	122 121
Kokku kaubad, toore, materjal ja teenused	2 837 585	2 396 311

Lisa 17 Mitmesugused tegevuskulud

(eurodes)

	2015	2014	Lisa nr
Üür ja rent	356 854	356 439	10
Energia	78 644	105 025	
Elektrienergia	44 241	46 727	
Soojusenergia	19 803	37 329	
Kütus	14 600	20 969	
Mitmesugused bürookulud	359 027	407 336	
Lähetuskulud	37 843	32 126	
Koolituskulud	62 976	73 812	
Kulu ebatöenäoliselt laekuvatest nõuetest	30 686	32 292	
Tarkvarakulu	675 015	309 935	
Lepingulised tasud	581 049	244 343	
Infoteenus	485 565	655 270	
Marketingikulu	218 619	449 574	
Muud	443 116	610 975	
Kokku mitmesugused tegevuskulud	3 329 394	3 277 127	

Lisa 18 Tööjõukulud

(eurodes)

	2015	2014
Palgakulu	4 769 873	4 294 990
Sotsiaalmaksud	1 586 180	1 432 591
Kokku tööjõukulud	6 356 053	5 727 581
Töötajate keskmine arv taandatuna täistööajale	225	219

Lisa 19 Muud finantstulud ja -kulud

(eurodes)

	2015	2014
Intressitulud	2 707	6 237
Muud finantstulud	16 963	19 933
Kokku muud finantstulud ja -kulud	19 670	26 170

Lisa 20 Seotud osapooled

(eurodes)

Aruandekohustuslase emaettevõtja nimetus	Bonnier Business Press AB
Riik, kus aruandekohustuslase emaettevõtja on registreeritud	Rootsi
Kontserni nimetus, millesse kuulub emaettevõtja	Bonnier Grupp
Riik, kus kontserni emaettevõtja on registreeritud	Rootsi

Saldod seotud osapooltega rühmade lõikes

	31.12.2015		31.12.2014	
	Nõuded	Kohustused	Nõuded	Kohustused
Emaettevõtja		11 640		44 266
Teised samasse konsolideerimisgruppi kuuluvad ettevõtjad	3 200 420		3 493 316	35 988

2015	Ostud	Müügid
Emaettevõtja	159 352	
Teised samasse konsolideerimisgruppi kuuluvad ettevõtjad	275 410	60
2014	Ostud	Müügid
Emaettevõtja	65 274	
Teised samasse konsolideerimisgruppi kuuluvad ettevõtjad	268 048	36 100

Tegev- ja kõrgemale juhtkonnale arvestatud tasud ja muud olulised soodustused		
	2015	2014
Arvestatud tasu	231 134	204 548

2015.a.

Juhatuse liikmete teenistusleping sisaldab tingimust, et juhatuse liikme vabastamisel maksab ettevõtte lahkumishüvitisena 12 kuu tasu.

Nõuded

- 1) müügiarved 1 987 eurot
- 2) kontsernikonto 3 198 433 eurot

Kohustused:

- 1) litsentsitasud 0 eurot
- 2) ostuarved 11 640 eurot

Täiendav informatsioon nõuete ja kohustuste kohta lisa 4.

Ostud:

- 1) litsentsitasud 275 410 eurot
- 2) arenduskulud 159 352 eurot

Müügid:

- 1) kontsernikonto intress 60 eurot

(kontsernikonto intressimäärana kasutatakse EONIA üleöö deposiidimäära, negatiivse intressimäära korral arvestatakse tegelikult intressimääraks 0%)

2014.a.

Juhatuse liikmete teenistusleping sisaldab tingimust, et juhatuse liikme vabastamisel maksab ettevõtte lahkumishüvitisena 12 kuu tasu.

Nõuded

- 1) müügiarved 35 961 eurot
- 2) kontsernikonto 3 457 355 eurot

Kohustused:

- 1) litsentsitasud 35 988 eurot
- 2) ostuarved 44 266 eurot

Ostud:

- 1) litsentsitasud 268 048 eurot
- 2) arenduskulud 65 274 eurot

Müügid:

- 1) juhtimistasud 32 628 eurot
- 2) kontsernikonto intress 3 472 eurot

(kontsernikonto intressimäärana kasutatakse EONIA üleöö deposiidimäära, negatiivse intressimäära korral arvestatakse tegelikult intressimääraks 0%)

Lisa 21 Tingimuslikud kohustused ja varad

Maksuhalduril on õigus kontrollida ettevõtte maksuarvestust kuni 5 aasta jooksul maksudeklaratsiooni esitamise tähtajast ning vigade tuvastamisel määrata täiendav maksusumma, intressid ning trahvi.

Ettevõtte juhtkonna hinnangul ei esine asjaolusid, mille tulemusena võiks maksuhaldur määrata ettevõttele olulise täiendava maksusumma.

Aruande digitaalallkirjad

Aruande lõpetamise kuupäev on: 30.05.2016

AS Äripäev (registrikood: 10145981) 01.01.2015 - 31.12.2015 majandusaasta aruande andmete õigsust on elektrooniliselt kinnitanud:

Allkirjastaja nimi	Allkirjastaja roll	Allkirja andmise aeg
IGOR RÕTOV	Juhatuse liige	30.05.2016
TOOMAS TRUUVERK	Juhatuse liige	30.05.2016

SÕLTUMATU VANDEAUDIITORI ARUANNE

AS Äripäev aktsionäridele

Oleme auditeerinud kaasnevat AS Äripäev (ettevõtte) raamatupidamise aastaaruannet, mis sisaldab bilanssi seisuga 31. detsember 2015, kasumiaruannet, omakapitali muutuste aruannet ja rahavoogude aruannet eeltoodud kuupäeval lõppenud majandusaasta kohta ning lisasid, mis sisaldavad aastaaruande koostamisel kasutatud oluliste arvestuspõhimõtete kokkuvõtet ja muud selgitavat informatsiooni.

Juhtkonna kohustus raamatupidamisaruannete osas

Juhatus vastutab raamatupidamise aastaaruande koostamise ja õiglase esitamise eest kooskõlas Eesti hea raamatupidamistavaga ning sellise sisekontrolli eest, nagu juhatus peab vajalikuks, et võimaldada kas pettusest või veast tulenevate oluliste väärkajastamisteta raamatupidamise aastaaruande koostamist.

Vandeauditori kohustus

Meie kohustuseks on avaldada auditi põhjal arvamus raamatupidamise aastaaruande kohta. Viisime auditi läbi kooskõlas rahvusvaheliste auditeerimisstandarditega. Need standardid nõuavad, et me oleme vastavuses eetikanõuetega ning et me planeerime ja viime auditi läbi omandamiseks põhjendatud kindlustunnet, et raamatupidamise aastaaruanne ei sisalda olulisi väärkajastamisi.

Audit hõlmab raamatupidamise aastaaruandes esitatud arvnäitajate ja avalikustatud informatsiooni kohta auditi tõendusmaterjali kogumiseks vajalike protseduuride läbiviimist. Nende protseduuride hulk ja sisu sõltuvad auditi otsustustest, sealhulgas hinnangust riskidele, et raamatupidamise aastaaruanne võib sisaldada pettustest või vigadest tulenevaid olulisi väärkajastamisi. Asjakohaste auditi protseduuride kavandamiseks võtab audiitor nende riskihinnangute tegemisel arvesse raamatupidamise aastaaruande koostamiseks ja õiglaseks esitamiseks juurutatud sisekontrollisüsteemi, kuid mitte selleks, et avaldada arvamust sisekontrolli tulemuslikkuse kohta. Audit hõlmab ka kasutatud arvestuspõhimõtete asjakohasuse, juhatuse poolt tehtud raamatupidamislike hinnangute põhjendatuse ja raamatupidamise aastaaruande üldise esituslaadi hindamist.

Usume, et kogutud auditi tõendusmaterjal on piisav ja asjakohane meie arvamus avaldamiseks.

Arvamus

Meie arvates kajastab raamatupidamise aastaaruanne kõigis olulistel osades õiglaselt ettevõtte finantsseisundit seisuga 31. detsember 2015 ning sellel kuupäeval lõppenud majandusaasta finantstulemust ja rahavoogusid kooskõlas Eesti hea raamatupidamistavaga.

Eva Jansen-Diener
Vandeauditor, litsents nr 501

AS PricewaterhouseCoopers
Tegevusluba nr 6
Pärnu mnt 15, 10141 Tallinn

30. mai 2016

Audiitorite digitaalallkirjad

AS Äripäev (registrikood: 10145981) 01.01.2015 - 31.12.2015 majandusaasta aruandele lisatud audiitori aruande on digitaalselt allkirjastanud:

Allkirjastaja nimi	Allkirjastaja roll	Allkirja andmise aeg
EVA JANSEN-DIENER	Vandeaudiitor	30.05.2016

Kasumi jaotamise ettepanek

(eurodes)

	31.12.2015
Eelmiste perioodide jaotamata kasum (kahjum)	357 769
Aruandeaasta kasum (kahjum)	959 003
Kokku	1 316 772
Jaotamine	
Dividendideks	1 000 000
Eelmiste perioodide jaotamata kasum (kahjum) peale jaotamist (katmist)	316 772
Kokku	1 316 772

Kasumi jaotamise otsus

(eurodes)

	31.12.2015
Eelmiste perioodide jaotamata kasum (kahjum)	357 769
Aruandeaasta kasum (kahjum)	959 003
Kokku	1 316 772
Jaotamine	
Dividendideks	1 000 000
Eelmiste perioodide jaotamata kasum (kahjum) peale jaotamist (katmist)	316 772
Kokku	1 316 772

Müügitulu jaotus tegevusalade lõikes

Tegevusala	EMTAK kood	Müügitulu (EUR)	Müügitulu %	Põhitegevusala
Ajalehtede kirjastamine	58131	5824029	41.54%	Jah
Ajakirjade jm perioodika kirjastamine	58141	3653039	26.05%	Ei
Muu mujal liigitamata koolitus	85599	2642182	18.85%	Ei
Raamatukirjastamine	58111	1901249	13.56%	Ei

Sidevahendid

Liik	Sisu
Telefon	+372 6670195
Faks	+372 6670165
E-posti aadress	toomas.truuverk@aripaev.ee
E-posti aadress	aripaev@aripaev.ee